

COMMUNIQUE

Le retour de la baleine

En mars 2019, la baleine du musée des Confluences retrouve son public. Restaurée, elle plongera en apesanteur entre Rhône et Saône.

Retrouvé en Corse à la fin du 19^{ème} siècle et exposé jusqu'en 2002 au musée Guimet, boulevard des Belges à Lyon, ce **squelette de rorqual commun** (Balénoptère) nécessitait d'importantes restaurations et un nouveau soclage.

Squelette de baleine présenté dans la grande salle du Musée Guimet, Lyon (entre 1963 et 1967) - Photo Muséum d'histoire naturelle, Archives Départementales du Rhône



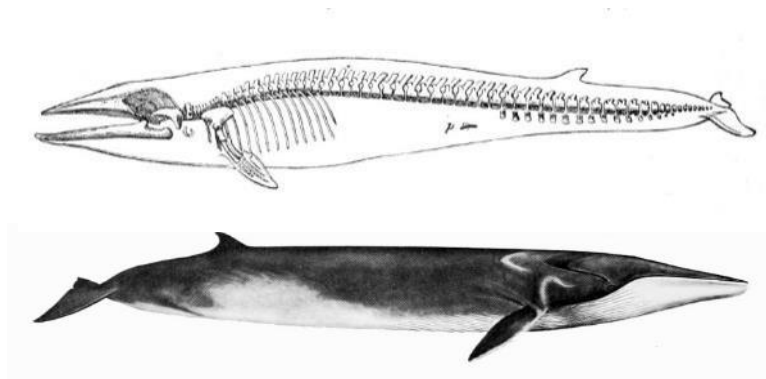
Grâce à une opération de mécénat, le musée des Confluences a pu lancer en 2017 cette opération d'envergure. Durant 7 mois, de multiples corps de métiers ont redonné couleurs et solidité au cétacé, puis ont conçu et testé son soclage pour une présentation inédite. **Comme en apesanteur, la baleine plongera entre les deux niveaux d'expositions au cœur du musée.**

Son installation se déroule du 15 au 29 mars : si la structure métallique et les ossements seront mis en place la nuit, l'équipe de restauration travaillera en journée, face public.

A l'issue, **le musée organise un week-end de festivités les samedi 30 et dimanche 31 mars**, pour célébrer le retour de cette pièce emblématique.

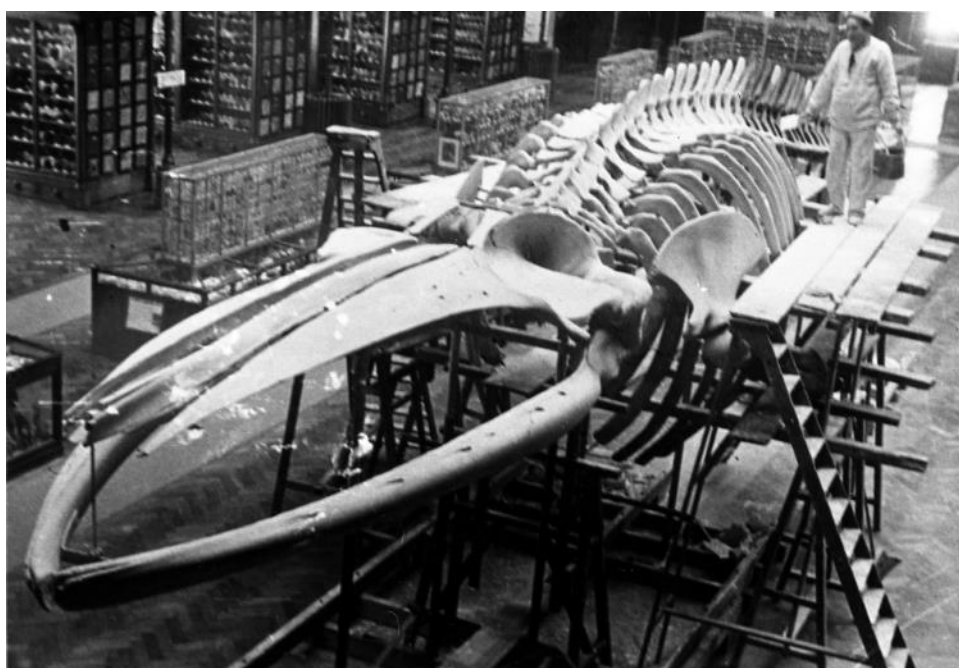
Souvenirs de la baleine

En 1878, Louis Lortet directeur du muséum d'histoire naturelle de Lyon, fait l'acquisition d'un spécimen de baleine, échoué sur les côtes corses à proximité d'Ajaccio. **De la famille des Balénoptères, il s'agit d'un rorqual commun (*Balaenoptera physalus*) dont le squelette pèse 1,2 tonne, soit 20 tonnes de son vivant. Déjà considérée comme rare au XIXe siècle, cette espèce protégée existe toujours, en petit nombre : autour de 70 000 sujets dans le monde.**



Haut - Squelette de rorqual commun - illustration issue de l'ouvrage The royal natural history vol. 3 – Bas - *Balaenoptera physalus* - Rorqual commun - photo NOAA United States. National Marine Fisheries Service.

En raison de sa taille hors du commun qui rend son exposition complexe, ce spécimen fut conservé dans les réserves durant 75 ans. Il faut attendre 1954 pour que le squelette soit préparé et installé au cœur de la grande salle du musée Guimet, boulevard des Belges. Durant cette période, en août 1955, un orage de grêle détruit le plafond de verre qui s'effondre sur les collections, la pluie inondant la salle. Les travaux nécessitent la fermeture du musée. **A sa réouverture en 1962, le public découvre enfin la baleine.** Durant près de 40 ans, son anatomie exceptionnelle marque des générations d'enfants et de visiteurs fascinés. A l'automne 2003, l'ensemble des collections permanentes sont mises en réserve, l'état du bâtiment ne permettant plus d'assurer leur conservation, ni l'accueil du public.



Squelette de baleine en montage dans la Grande salle du Musée Guimet, Lyon (entre 1953 et 1955) - Photo Muséum d'histoire naturelle, Archives Départementales du Rhône.

Sur l'image, Jean Batteta, préparateur au muséum de Lyon, enduit à la chaux les ossements pour masquer les diverses restaurations de bois et de plâtre.

Du mécénat à la restauration

Après son ouverture, le musée des Confluences envisage une nouvelle présentation au public de cette pièce emblématique. En 2017, grâce au soutien de la société *Boehringer Ingelheim Santé Animale* ([communiqué](#)), le financement du projet de restauration et de soilage de la baleine est finalisé. Ces missions sont confiées à *Aïnu*, entreprise de services muséographiques.

Au sein de leur atelier à Gentilly, les pièces sont reprises, consolidées et nettoyées. Une patine est réalisée pour harmoniser les restaurations anciennes ou nouvelles. Le soilage en suspension est conçu et réalisé par Aïnu, avec les conseils du musée.



Dans les années 1950, le squelette était préparé par un maître-serrurier. Ferrures et pièces de bois étaient subtilement intégrées au squelette. Ces pièces sont désormais reformées et mastiquées. Ici, Catherine Crocq, Conservatrice-Restauratrice de la société Aïnu réalise le travail de réintégration colorée. Photo Aïnu / Augustin de Valence.

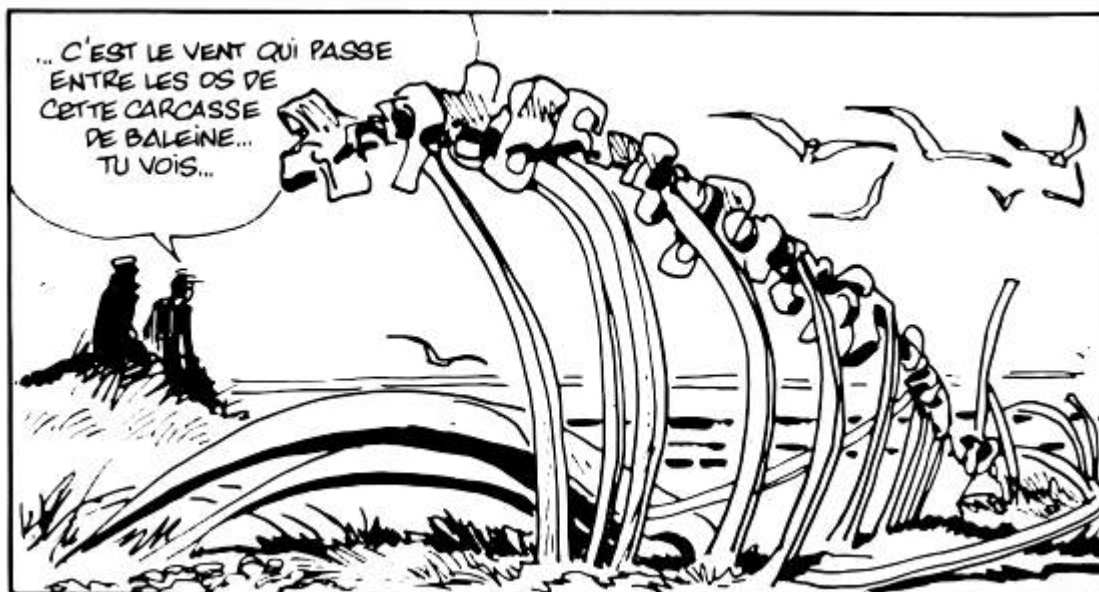


Le nouveau système de soilage en acier est fixé sur les côtes de la baleine. Une structure métallique en acier assemble et soutient l'ensemble du squelette de la baleine. Ici, Louis-Albin de Chavagnac, chef de projet et directeur adjoint d'Aïnu. Photo Aïnu / Augustin de Valence.



En plongée au musée : une présentation inédite

Dans une posture dynamique, la baleine plonge dans le puits de lumière, au cœur des couloirs de déambulation du musée. Au niveau des expositions temporaires (niveau 1), le visiteur peut passer sous le squelette. Ici, il découvre **une planche extraite de l'œuvre d'Hugo Pratt** « les Celtiques », reproduite en grande dimension (2,5 x 5 mètres). Ce dessin est un clin d'œil aux récits et à l'imaginaire que suscitent cette espèce hors du commun. L'image évoque le son du vent glissant à travers les os de baleine : une mélodie mythique, entendue un jour par Merlin et la fée Morgane, qui serait à l'origine de la création de la harpe.



Corto Maltese – Concerto en O' mineur pour harpe et nitroglycérine – 1972 Cong S.A., Suisse

Célébrer son retour

Le samedi 30 et le dimanche 31 mars, le musée est en fête : l'accès à la baleine et aux animations est gratuit et les médiateurs sont présents pour échanger avec le public sur son histoire et son accrochage spectaculaire.



Illustration de baleine d'Avril
Marie Fayt - musée des Confluences

Au programme :

→ **La réalisation d'une fresque géante** par le célèbre auteur et dessinateur belge Frank Pé, auteur des séries Broussailles.



Photo DR

→ **Des invitations à la danse** avec la compagnie hip-hop *De Fakto*, **au chant** avec les artistes a capella de *l'Ensemble Tarentule*, **et à la contemplation sonore** des compositions électro-acoustiques et aquatiques du Groupe musique vivante de Lyon (GMVL).



Atelier de squelette en 3D - photo musée des Confluences

→ Pour les plus jeunes : certains fabriqueront des **squelettes en puzzle 3D**, d'autres écouteront des contes de la mer ou se plongeront dans une sélection d'album jeunesse, sans oublier, la distribution de baleines autocollantes pour les enfants farceurs qui se préparent au 1^{er} avril.

→ Depuis le grand auditorium du musée ou en **Facebook live**, rendez-vous dimanche pour **accéder au sanctuaire des baleines Agoa**. Une sortie en mer du bateau de l'Observatoire des mammifères marins de l'archipel Guadeloupéen est captée en direct. Leur mission est de rechercher les baleines à bosses, de les recenser et de les protéger.

[Toute la programmation détaillée ici.](#)