

musée des  
confluences

Le Musée des Confluences et le CNRS présentent l'exposition

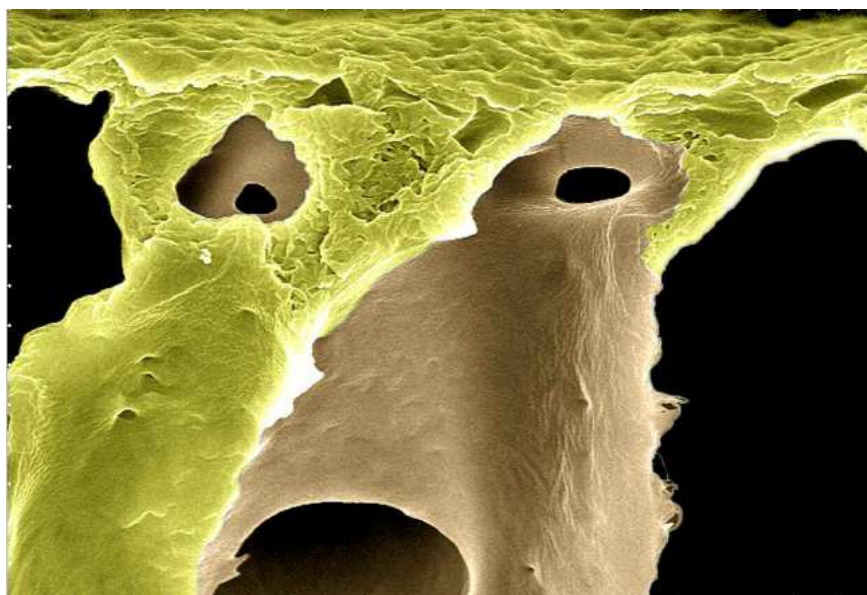
# PAYSAGES de sciences

[www.rhone.fr](http://www.rhone.fr) - [www.museedesconfluences.fr](http://www.museedesconfluences.fr)



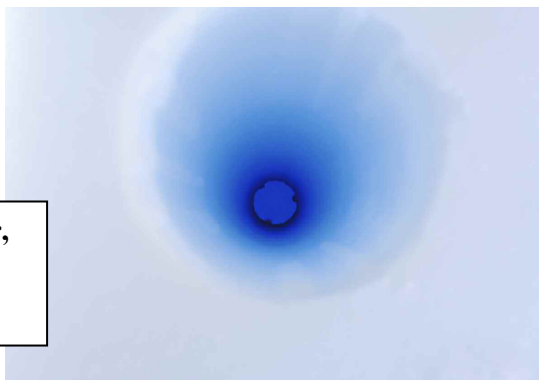
EXPOSITION ITINERANTE

# PAYSAGES DE SCIENCES



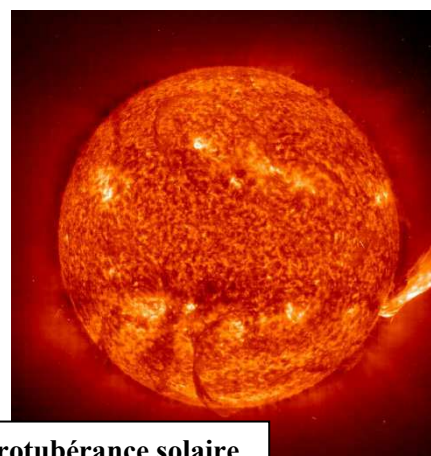
**Polystyrène expansé**

© cnrs Photothèque



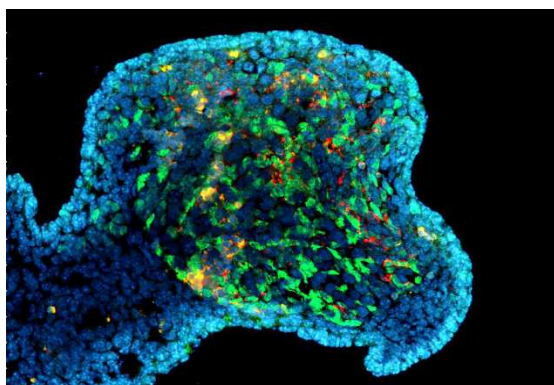
**Trou d'un carottier,  
Antarctique**

© cnrs Photothèque



**Protubérance solaire**

© ESA-NASA



**Ovaire de souris**

© cnrs Photothèque



**Eponge, Ile de Porquerolles**

© cnrs Photothèque

# Rhône en scène

## Le Musée des Confluences

Musée de sciences et sociétés, le Musée des Confluences a pour objectif de rendre compte des rapports entre les sciences et les sociétés en insistant sur la pluralité des uns et la diversité des autres. Le monde change et avec lui l'état des connaissances. Traduire la complexité du monde est l'ambition du Musée des Confluences.

### «Paysages de sciences »

Du nanomètre aux années lumière, des images insolites...

Paysages de sciences est une exposition coproduite par le Musée des Confluences et le CNRS.

Cette exposition permet au grand public de découvrir la richesse et la diversité des images issues de la recherche scientifique conduite par le CNRS ou par d'autres institutions dont il est partenaire. Les photographies ainsi proposées intègrent toutes une valeur d'échelle allant du nanomètre aux années lumière. Un point de référence essentiel pour se repérer dans ces paysages de sciences souvent éloignés les uns des autres, fascinants et esthétiques, propices à l'évasion.

Beaucoup d'images sélectionnées ont été réalisées au moyen d'instruments d'optiques très sophistiqués (télescopes, microscopes optiques et électroniques ...) en vue d'approcher et de comprendre ce qui n'est pas visible à l'œil nu, d'explorer en quelque sorte des univers lointains infiniment grands ou petits.

Ces images sont souvent relatives à l'univers, à la structure des matériaux et des organismes vivants (cellules, tissus...). La plupart sont produites dans le cadre d'importantes missions scientifiques liées au patrimoine vivant, à la biodiversité et ses enjeux sociaux, à l'environnement, l'énergie et la problématique du développement durable, aux nanosciences ou encore aux astroparticules. Certaines dévoilent les conditions de la recherche et de l'expérimentation sur le terrain et au laboratoire. Ces images jouent un rôle important dans la sensibilisation des publics aux enjeux contemporains de sciences et sociétés.

Rhône en scène 2009-2010

## Paysages de sciences

### Une coproduction du Musée des Confluences et du CNRS

Exposition tout public

Descriptif :

L'exposition « Paysages de sciences » dans le cadre de Rhône en scène est une réédition de l'exposition du même titre présentée en 2008 sur les grilles de l'Hôtel du département du Rhône.

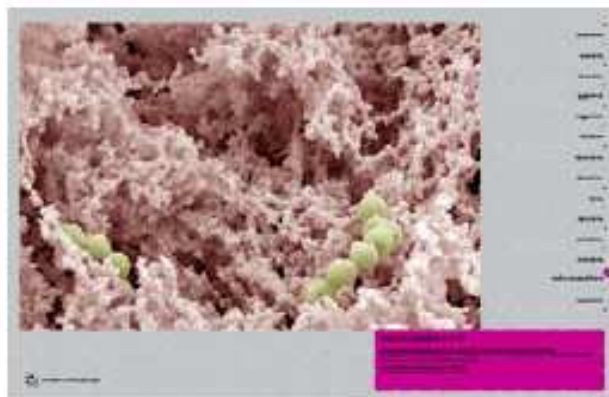
Hormis le nombre de photos sélectionnées (80 au lieu de 106) ainsi que leur format plus adapté à l'itinérance, l'esprit de l'exposition est resté le même.

Capturées par des systèmes optiques pointus (télescopes, microscope optique ou à balayage électronique...), ces images scientifiques peuvent être des photographies qui constituent un certain reflet de la réalité ou encore des images fabriquées sans l'intervention de la lumière et qui appartiennent au domaine de la représentation, de l'imagerie.

Produites dans le cadre de missions scientifiques liées à des thématiques telles que la biodiversité, les nanosciences ou l'énergie, nombre de ces images témoignent de l'évolution d'un phénomène scientifique ou d'un état des lieux.

Mais si elles constituent une trace importante pour la recherche, la connaissance et sa diffusion, elles ouvrent également quelques chemins de rêve dans l'univers des sciences.

L'image de science produit des images aux échelles variées et spectaculaires, parcourant des univers très éloignées de l'échelle humaine : l'infiniment grand et l'infiniment petit. Les images de ces mondes sont fascinantes et saisissantes tant par les contenus scientifiques qu'elles véhiculent que par leur beauté ou leur caractère insolite.



Yaourt maigre à 0 %

## Descriptif technique:

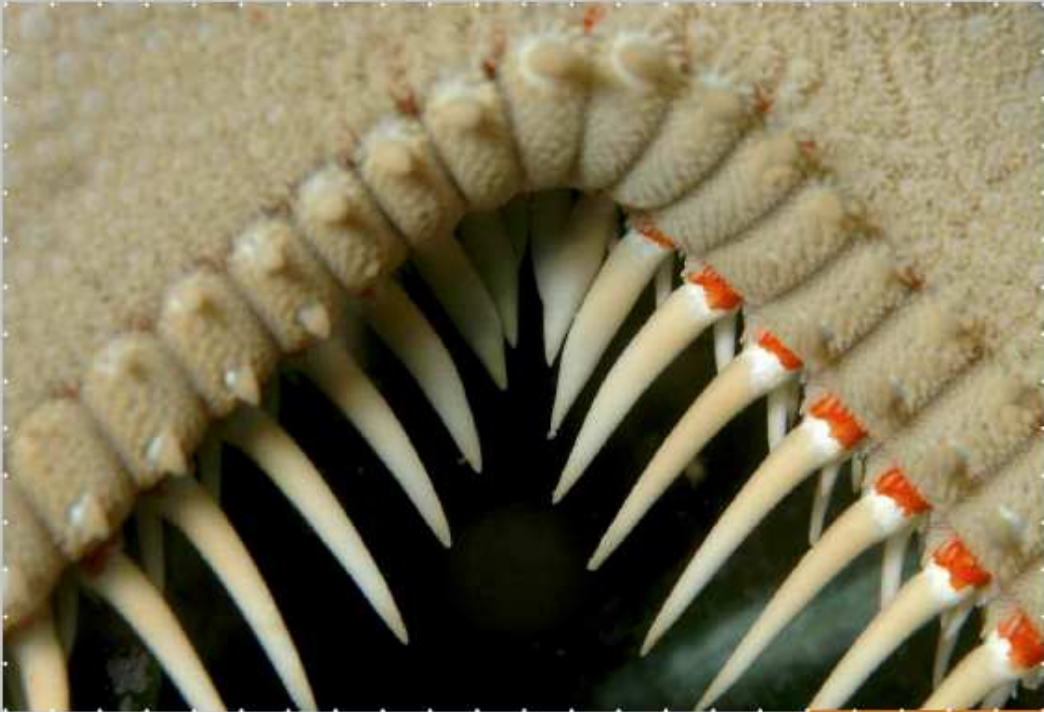
L'exposition, composée de panneaux photographiques et de textes, est modulable selon les lieux, d'une configuration de base de **10 panneaux** jusqu'à la totalité des options (**60 panneaux**).

### Configuration de base (10 panneaux format paysage soit environ 12 m linéaires)

- 1 texte introductif à l'exposition (60x90 cm)
- 1 panneau photographique « introductif » (100x150 cm)
- 8 panneaux photographiques (60x90 cm)

Possibilité d'emprunter jusqu'à 5 unités supplémentaires de 10 panneaux

## Présentation d'un panneau



zettamètre  
yoktamètre  
oktamètre  
tétramètre  
gigamètre  
mégamètre  
kilomètre  
hectomètre  
décamètre  
mètre  
décimètre  
centimètre  
**millimètre**  
micromètre  
nanomètre

Étoile de mer, *Astropecten aranciacus*,  
baie de Marseille, France

Astropecten aranciacus est une étoile de mer particulière, mais surtout une géante. Cette étoile de mer de 20 cm de diamètre peut peser jusqu'à 2 kg. Elle est présente dans les zones littorales, jusqu'à 200 m de profondeur. Elle est présente dans les zones littorales, jusqu'à 200 m de profondeur. Elle est présente dans les zones littorales, jusqu'à 200 m de profondeur.

A côté de l'image et de sa légende, une échelle de taille (du nanomètre au zettamètre, sur la droite du panneau, permet de se situer par rapport à l'objet montré.

Un petit symbole (en bas à gauche) permet aux plus jeunes d'appréhender la dimension de manière ludique.

## Mise à disposition

Prêt gratuit de 2 à 8 semaines, sous réserve de remplir les conditions d'accueil des panneaux.

Les frais de transport et d'assurance sont à la charge de l'emprunteur. Les modalités d'emprunt sont définies par une convention entre les parties.

Le montage et le démontage sont effectués par l'emprunteur.

Des éléments de communication à personnaliser (affiches, matrices pour dépliants et cartons d'invitation) peuvent être mis à disposition des emprunteurs. De même, un dossier de presse sera fourni.

Un dossier ressources est proposé aux emprunteurs de l'exposition. Il s'agit d'un outil documentaire de 20 à 30 pages qui accompagne un projet d'exposition ou d'activité culturelle et qui rassemble différents éléments d'information, problématise la thématique, apporte des clés de lecture. Pour aller plus loin dans le propos, il propose un développement autour d'un choix d'objets des collections du musée présentés, des thématiques principales soulevées, ainsi que des références documentaires.

Ce dossier ressources sera présenté par un médiateur qui se déplacera afin de rencontrer les personnes chargées de l'accueil de l'exposition.

### **Renseignements et réservation :**

Hervé GROSCARRET  
Musée des Confluences Service des expositions  
10 rue Boileau 69006 LYON  
04 72 69 11 87  
[herve.groscarret@rhone.fr](mailto:herve.groscarret@rhone.fr)

---